

Cronfa Loteri Fawr

Cynllun corfforaethol
2005-2006



Mai, 2005

Angen rhagor o wybodaeth?	Y ffordd orau i gael mwy o wybodaeth yw drwy fynd i'n gwefan: www.cronfaloterifawr.org.uk
Côd	ISSN
Hawlfraint	© Cronfa Loteri Fawr, 2005
Design	Graphicsi.com
Ffotograffiaeth	
Copïau:	Ceir rhagor o gopïau trwy ffonio: 0845 4102030 gan ddyfynnu'r cyfeirnodau uchod: Neu anfonwch ebost atom yn ymholiadau.cymru@cronfaloterifawr.org.uk neu archebwch ar y we yn www.cronfaloterifawr.org.uk/cyhoeddiadau Ffôn testun 0845 0390204
	Hefyd ar gael ar eich cais mewn Braille, casét sain, ar ddisg mewn print bras, Saesneg ac ieithoedd cymunedol
Rydym yn poeni am yr amgylchedd	Mae'r Gronfa Loteri Fawr yn ceisio lleihau ei heffaith negyddol ar yr amgylchedd ac mae'n defnyddio adnoddau gwirioneddol gynaliadwy yn unig
Ein hymrwymiad i gyfleoedd cyfartal	Mae'r Gronfa Loteri Fawr wedi ymroi i werthfawrogi amrywiaeth ac yn hyrwyddo cyfle cyfartal, fel dyfarnwr grantiau a chyflogwr. Nod y Gronfa Loteri Fawr yw gweithredu'n gynhwysol i sicrhau fod ymgeiswyr a deiliaid grantiau, budd-ddeiliaid, ceiswyr swyddi a'n staff yn cael eu trin yn deg. Mae pob aelod o'n staff ac aelodau'r Bwrdd yn gyfrifol am gynnal a gweithredu ein polisi cydraddoldeb.
	Cronfa Loteri Fawr yw'r enw a ddefnyddir gan y Gronfa Cyfleoedd Newydd a Bwrdd Elusennau'r Loteri Genedlaethol (a oedd yn dosbarthu grantiau dan enw'r Gronfa Gymunedol) wrth weithredu ar y cyd



Yn dyfarnu arian

Y Loteri Genedlaethol

Cynllun corfforaethol y Gronfa Loteri Fawr 2005-2006

Cynnwys

Adran 1 Cyflwyniad	4
Adran 2 Cyllidebau grant y Gronfa Gymunedol 2005-06	8
Adran 3 Y Gronfa Cyfleoedd Newydd – cyllid yn ôl mentrau 2005-06	11
Adran 4 Cronfa Loteri Fawr – edrych ymlaen	16
Adran 5 Gwariant gweithredu ar gyfer 2005-06	20

Rhestr o'r tablau

Tabl 1 Amcanion Corfforaethol a dangosyddion perfformiad allweddol 2005-06	7
Tabl 2 Dosraniad y Gronfa Gymunedol o'r gyllideb grant	8
Tabl 3 Amcangyfrifon incwm y Gronfa Gymunedol – rhagolwg yr Adran Ddiwylliant, y Cyfryngau a Chwaraeon 28 Ionawr 2005	9
Tabl 4 Rhagolygon Ymrwymadau y Gronfa Gymunedol	10
Tabl 5 Rhagamcanion llif arian y Gronfa Gymunedol	10
Tabl 6 Y Gronfa Cyfleoedd Newydd cyllid yn ôl mentrau (fel y'i nodwyd yn y cyfarwyddiadau polisi)	11/12
Tabl 7 Amcangyfrifon incwm y Gronfa Cyfleoedd Newydd – rhagolwg yr Adran Ddiwylliant, y Cyfryngau a Chwaraeon 28 Ionawr 2005	13
Tabl 8 Rhagolygon ymrwymadau'r Gronfa Cyfleoedd Newydd	14
Tabl 9 Rhagamcanion llif arian y Gronfa Cyfleoedd Newydd	15
Tabl 10 Amcangyfrifon incwm y Gronfa Loteri Fawr – rhagolygon yr Adran Ddiwylliant, y Cyfryngau a Chwaraeon	19
Tabl 11 Gweithgareddau newydd	26
Tabl 12 Cynilio i'r dyfodol ar wariant llinell sylfaen	27
Tabl 13 Amcangyfrif cost yr adolygiad strwythurol	28
Tabl 14 Gwariant cyfalaf arfaethedig	28

Graff

Graff 1 Rhagolwg llif arian – balansau Cronfa Ddosbarthu'r Loteri Fawr	19
--	----

Rhestr o'r ffigyrau

Ffigwr 1 Dadansoddiad o wariant	22
Ffigwr 2 Gwahaniaeth rhwng y gyllideb a'r llinell sylfaen	23
Ffigwr 3 Newid mewn cyllidebau yn ôl gweithgarwch busnes	24

Adran 1: Cyflwyniad

Cyd-destun strategol

1.1 Cronfa Loteri Fawr, a lansiwyd ar 1 Mehefin 2004, yw'r enw gweithredol cyfun ar gyfer y Gronfa Cyfleoedd Newydd a Bwrdd Elusennau'r Loteri Genedlaethol a roddai grantiau dan enw'r Gronfa Gymunedol. Mae ein sefydliad newydd yn dod â gwaith y ddau ddsbarthwr Loteri Genedlaethol hyn ynghyd, yn ogystal â mabwysiadu rôl Comisiwn y Mileniwm o gefnogi prosiectau adfywio mawr a'i gyfrifoldebau gweddilliol, maes o law. Bellach rydym yn gyfrifol am ddsbarthu hanner yr holl gyllid y mae'r Loteri yn ei godi at achosion da (dros £600 miliwn y flwyddyn rhwng 2005-09).

1.2 Rydym wedi cynnal dau ymgynghoriad mawr ledled y DU ers Mehefin 2004. Roedd y cyntaf yn ymwneud â'r ffordd y dylem weithio a pha fath o gyllidwr y dylem fod, a'r ail yn ymwneud â'r themâu, y canlyniadau a'r blaenoriaethau a gyhoeddwyd gan yr Adran Ddiwylliant, y Cyfryngau a Chwaraeon 'DCMS' yn 2004 (awgrymwyd gwahanol ganlyniadau a blaenoriaethau ym mhob un o'r pedair gwlad yn y DU). O ganlyniad i'r gwaith ymgynghori hwn, mae'r Gronfa Loteri Fawr wedi nodi tair thema drosfwaol sy'n darparu'r ffocws ar gyfer ein holl gyllid yn y dyfodol, sef:

- 1.** Dysgu cymunedol a chreu cyfleoedd.
- 2.** Hyrwyddo diogelwch cymunedol a chydlyniad.
- 3.** Hyrwyddo lles.

1.3 Mae gennym hefyd bedwar canlyniad, o Ebrill 2005 ymlaen, y gobeithiwn y bydd ein cyllid yn eu cefnogi'n gyffredinol, sef:

- 1.** Bod pobl yn cael gwell siawns mewn bywyd, gyda gwell mynediad i hyfforddiant a datblygiad i wella eu sgiliau bywyd.
- 2.** Cymunedau cryfach, gyda dinasyddion mwy gweithgar, yn gweithio gyda'i gilydd i ddatrys eu problemau.
- 3.** Gwell amgylcheddau gwledig a threfol, y gall cymunedau fynd iddynt yn haws a'u mwynhau'n well.
- 4.** Pobl a chymunedau mwy iach a mwy bywiog.

O ganlyniad i waith ymgynghori gall geiriad y canlyniadau a sonwyd amdanyt uchod newid. Gall y canlyniadau fod yn wahanol ym mhob gwlad.

1.4 Bydd darganfyddiadau'r ymgynghoriad yn helpu i ffurfio fframwaith strategol ar gyfer ein rhaglenni grantiau yn y dyfodol gyda chanlyniadau sy'n trawstorri a mecanweithiau cyflwyno priodol a gynlluniwyd i gyflawni ein cenhadaeth a'n gwerthoedd mor effeithiol â phosib.

1.5 Bydd y Gronfa Loteri Fawr yn dod i fodolaeth yn ffurfiol yn dilyn deddfwriaeth. Bydd yr union amseriad yn dibynnu ar amserlen y Senedd, ond ni ddisgwylir i hyn ddigwydd cyn Ebrill 2006. Felly bydd 2005-06 yn parhau i fod yn flwyddyn drosiannol pan fydd y ddau sefydliad etifeddol yn gweithio fel un corff gweinyddol ac yn gosod sylfeini'r sefydliad newydd, gan ddefnyddio pwerau cyfreithiol presennol Bwrdd Elusennau'r Loteri Genedlaethol (Y Gronfa Gymunedol) a'r Gronfa Cyfleoedd Newydd.

Adran 1: Cyflwyniad



Cenhadaeth

1.6 Mae'r Gronfa Loteri Fawr wedi ymrwymo i ddod â gwir welliannau i gymunedau, ac i fywydau'r bobl mwyaf anghenus.

Gwerthoedd

1.7 Er mwyn cyflawni hyn, mae gan y Gronfa Loteri Fawr saith o werthoedd a fydd yn sylfaen i'n holl waith:

- 1. Tegwch** – yn rhoi cyfartaledd ac amrywiaeth yn ganolog i'n holl waith.
- 2. Mynediad rhwydd** – byddwn yn sicrhau mynediad haws at ein harian ac yn rhoi cymorth i ymgeiswyr grant posib a rhai sy'n derbyn grantiau
- 3. Ffocws strategol** – gweithio mewn partneriaeth ac uno â strategaethau sy'n bodoli eisoes, datblygu rhaglenni sy'n manylu ar eu canlyniadau a'r gwahaniaeth y gallant ei wneud i gymunedau.
- 4. Cynnwys pobl** – cynnwys cymunedau lleol yn ein gwaith a gwneud yn siŵr fod y Cronfa Loteri Fawr yn gorff y mae'r cyhoedd yn gwybod amdano ac sy'n bwysig iddynt.
- 5. Arloesi**– byddwn yn adeiladu sylfaen gref o dystiolaeth ar gyfer rhaglenni'r dyfodol, yn rhannu'r hyn yr ydym wedi'i ddysgu ac yn ystyried dulliau newydd o ddyrannu grantiau.
- 6. Galluogi** – gweithio â chymunedau, partneriaid ac ariannwyr eraill i gyflawni newid parhaus.
- 7. Ychwanegol i'r Llywodraeth** – sicrhau fod arian y Gronfa Loteri Fawr yn ychwanegol at wariant y Llywodraeth a'i fod yn ychwanegu gwerth.

Adran 1: Cyflwyniad

1.8 Mae Cronfa'r Loteri Fawr hefyd yn datblygu set o werthoedd mewnlol ynglŷn â'r ffordd yr ydym yn gweithio a'r ffordd yr ydym yn gwerthfawrogi ein staff.

Cynllun corfforaethol 2005-2006

1.9 Mae'r ddogfen hon yn disgrifio'r hyn yr ydym yn ceisio ei gyflawni yn ystod y flwyddyn drosiannol hon, y costau cysylltiedig a'r cyd-destun cyllidol.

1.10 Rydym yn gweithio i greu sefydliad newydd sy'n addas i gyflawni'r genhadaeth a'r gwerthoedd, yn ogystal â bod yn gyllidwr atebol, effeithiol ac effeithlon, a hynny trwy adeiladu ar yr uno gweinyddol llwyddiannus rhwng y ddau sefydliad etifeddol. Dyma'r prif sialensiau sy'n wynebu'r Gronfa yn 2005-06:

- datblygu a lansio portffolio newydd o raglenni grant yn seiliedig ar y prif themâu, canlyniadau a blaenoriaethau
- cwrdd â thargedau cyflawni ar bob rhaglen grant bresennol, wrth ad-drefnu swyddfeydd rhanbarthol Lloegr, rheolaeth ein grantiau a'n gwasanaethau corfforaethol
- cynllunio a datblygu model a phroses cynllunio busnes strategol a chorfforaethol ar gyfer 2006-09, gan gysylltu a chryfhau dull llywodraethu, rheolaeth a pherfformiad y sefydliad newydd
- parhau i integreiddio, datblygu a gweithredu strategaethau a pholisïau cydlynol er mwyn alinio a defnyddio adnoddau i gefnogi'r gwaith o gyflwyno ein busnes.

Mae Tabl 1 yn dangos amcanion strategol a dangosyddion perfformiad allweddol 2005-06

1.11 Cynllun busnes 2005-06 fydd yn ffurfio dogfen waith fewnlol y sefydliad. Bydd yn cynnwys cynlluniau mwy manwl oddi wrth yr holl gyfarwyddiaethau, a fydd yn galluogi'r sefydliad i gyflawni ar sail yr amcanion corfforaethol a'r dangosyddion perfformiad allweddol.

1.12 Hyd bydd y ddeddfwriaeth newydd yn dod i rym i greu Cronfa Loteri Fawr mewn statud yn ystod 2005-06, bydd y Gronfa Gymunedol a'r Gronfa Cyfleoedd Newydd yn parhau i roi cyfrif o'u ffrydiau incwm fel cyrff cyfreithiol ar wahân a sefydlwyd gan y Senedd. Bydd polisiau a Chyfarwyddiadau eraill a gyhoeddwyd gan yr Adran Ddiwylliant, y Cyfryngau a Chwaraeon i'r ddwy Gronfa yn parhau i fod yn berthnasol.

Adran 1: Cyflwyniad

Tabl 1 Amcanion corfforaethol a dangosyddion perfformiad allweddol 2005-06

Amcanion corfforaethol	Dangosyddion perfformiad corfforaethol
1. Creu sefydliad newydd sy'n addas i'w bwrpas drwy:	<ul style="list-style-type: none"> a. greu strwythur llywodraethu cydlynol b. datblygu cynllun strategol ynghyd â model a phroses rheoli perfformiad cymeradwy ar gyfer 2006-09 erbyn Mawrth 2006 c. datblygu a chymhwyso safonau ansawdd a rheoli cyson erbyn Hydref 2005 d. cymhwyso'r rhaglen a'r fframweithiau rheoli prosiect er mwyn cefnogi rheoli'r sefydliad e. ad-drefnu Lloegr a Gweithrediadau f. atgyfnerthu polisiau a gweithdrefnau Adnoddau Dynol erbyn Medi 2005 g. darparu hyfforddiant i'r staff
2. Datblygu a rheoli rhaglenni newydd a rhai sydd eisoes yn bodoli a'u cyflwyno drwy gydol 2005-06:	<ul style="list-style-type: none"> a. lansio portffolio newydd o raglenni grant drwy gydol 2005-06 b. cwrdd â thargedau cyflawni pob rhaglen grant
3. Gwellu'n barhaus i fod yn gyllidwr effeithiol a deallus trwy:	<ul style="list-style-type: none"> a. ddatblygu themâu, canlyniadau a blaenoriaethau trosfwaol erbyn Rhagfyr 2005 b. ailddatblygu a chyflwyno'r grantiau-rhaglenni ymchwil trwy eu halinio â fframwaith canlyniadau'r sefydliad erbyn Rhagfyr 2005 c. nodi arferion gorau ym maes cyllido er mwyn sicrhau dysgu mewnol d. datblygu pecyn offer datblygu rhaglenni grant erbyn Rhagfyr 2005 e. datblygu'r posibilrwydd o gyflwyno cyllid heb fod o'r Loteri erbyn Rhagfyr 2005 yn ddibynnol ar ddeddfwriaeth f. datblygu strategaeth werthuso ac ymchwil (ar gyfer rhaglenni unigol a'r sefydliad cyfan) erbyn Gorffennaf 2005 g. sicrhau cyhoeddiadau o safon uchel sy'n cyflawni amcanion y sefydliad
4. Parhau i fod yn sefydliad atebol ac effeithlon yn ariannol trwy:	<ul style="list-style-type: none"> a. gynllunio ar gyfer sefydliad mwy cost effeithiol a sicrhau arbedion o 10 -20 y cant ar gostau rhedeg erbyn diwedd 2007-08, trwy gwrdd ag arbedion targed a gytunwyd gan yr Uwch Dîm Rheoli a'r Bwrdd ar gyfer 2005-06 b. cyrraedd lleiafswm balansau sy'n gyson a'r risgiau a gytunwyd c. datblygu a gweithredu rheolaeth risg effeithiol drwy gydol 2005 -06
5. Gweithio mewn partneriaeth trwy:	<ul style="list-style-type: none"> a. ddatblygu a chyflawni strategaeth cynnwys y cyhoedd drwy gydol 2005-06 b. datblygu mecanweithiau penderfynu/cynnwys y cyhoedd ar gyfer rhaglenni grantiau erbyn Medi 2005 c. datblygu a chynnal perthynas waith dda â budd-ddeiliaid yn cynnwys dosbarthwyr eraill y loteri
6. Cydymffurfio â gofynion deddfwriaethol a defnyddio arfer da ym maes cydraddoldeb drwy:	<ul style="list-style-type: none"> a. ddatblygu a chyflwyno strategaeth gydraddoldeb integredig erbyn Mawrth 2006.

Adran 2: Cyllidebau Grant y Gronfa Gymunedol 2005-06

2.1 Mae'r Gronfa Gymunedol yn pennu cyllidebau grant blynyddol sy'n adlewyrchu'r incwm sydd ar gael o gronfeydd a godir gan y Loteri Genedlaethol at achosion da a rheoli balans Cronfa Ddosbarthu'r Loteri Genedlaethol.

2.2 Cytunodd Bwrdd y Gronfa Gymunedol ar ddsraniad y gyllideb grant rhwng rhaglenni, Gwledydd a Rhanbarthau yn (Chwefror 2005).

Tabl 2 Dosraniad y Gronfa Gymunedol o'r gyllideb grant

	£m	2005-06 £m
Strategol		14.0
Ymchwil		6.0
Rhyngwladol ¹		24.0 ¹
Yr Alban		
Yr Alban		19.5
Cymru		
Gogledd Iwerddon		7.6
Lloegr		
● Arian i Bawb	11.0	
● Dwyrain Lloegr	9.4	
● Dwyrain Canolbarth Lloegr	9.4	
● Llundain	19.5	
● Gogledd Ddwyrain Lloegr	9.0	
● Gogledd Orllewin Lloegr	21.9	
● De Ddwyrain Lloegr	13.0	
● De Orllewin Lloegr	9.9	
● Gorllewin Canolbarth Lloegr	15.0	
● Swydd Efrog a Humber	13.9	132.0
Cyfanswm		214.1

¹Yn cynnwys cyllideb o £12 miliwn ar gyfer grantiau i gynorthwyo â gwaith ailadeiladu yn Ne Ddwyrain Asia ar ôl y tsunami. Mae'r swm cyfan o £12 miliwn ar gyfer y tsunami wedi'i gynnwys yn 2005-06 i ddibenion cynllunio, ond ni phennwyd eto sut a phryd y caiff ei ddsbarthu.

Adran 2: **Cyllidebau Grant y Gronfa Gymunedol 2005-06**

Incwm

2.3 Caiff cyfanswm yr incwm ei bennu gan lefel werthiant ticedi'r Loteri dros gyfnod y cynllun ac i raddau llai, gan y gyfradd log y mae Cronfa Ddosbarthu'r Loteri Fawr yn ei derbyn ar y balans a fuddsoddwyd yn ei chyfrif. Mae'r ffigyrau incwm (a nodwyd yn Nhabl 3 isod) yn seiliedig ar y rhagamcaniad o lif incwm a ddarparwyd gan yr Adran Ddiwylliant, y Cyfryngau a Chwaraeon yn Ionawr 2005. Mae'r rhagamcanion yn rhagdybio y bydd gwerthiant ticedi yn cynyddu o £4.5 biliwn i £4.6 biliwn y flwyddyn yn dilyn gwelliannau cyson yn ystod y flwyddyn a aeth heibio, ac y caiff Loteri Olympaidd ei sefydlu ar ôl Gorffennaf 2005 os bydd cais Llundain i gynnal y Gemau Olympaidd yn llwyddiannus. Amcangyfrifir y bydd effaith amnewid y Loteri Olympaidd yn golygu y bydd £144 miliwn yn llai o gyllid yn mynd i'r achosion da tra pery'r drwydded bresennol.

2.4 Byddwn yn monitro'n agos yr incwm gwirioneddol sy'n cael ei godi at yr achosion da ar sail y rhagamcaniad hwn ac yn addasu'r cynlluniau llif arian yn ôl y galw.

2.5 Mae'r Gronfa Gymunedol yn derbyn 16.7 y cant o holl refeniw achosion da'r Loteri.

2.6 Tan y ddeddfwriaeth bydd y Gronfa Gymunedol a'r Gronfa Cyfleoedd Newydd yn parhau i gyfrif am eu ffrydiau incwm ar wahân. I ddibenion cynllunio rydym wedi rhagdybio y bydd y Gronfa Loteri Fawr yn dod i fodolaeth ar 1 Ebrill 2006.

Tabl 3 Amcangyfrifon incwm y Gronfa Gymunedol – rhagamcaniad yr Adran Ddiwylliant, y Cyfryngau a Chwaraeon 28 Ionawr 2005

	2003-04 £m	2004-05 £m	2005-06 £m
	Gwirioneddol	Rhagfynegiad	
Incwm o'r Loteri Genedlaethol (yn cynnwys cyfran o'r llog)	224	224	213
Rhagdybiaethau perfformiad buddsoddi	3.05%	4.25%	4.5%

Adran 2: Cyllidebau Grant y Gronfa Gymunedol 2005-06

Ymrwymadau grant

2.7 Mae Tabl 4 isod yn cymharu effaith y gyllideb grant ar y cronfeydd sydd ar gael.

Tabl 4 Rhagolygon ymrwymadau'r Gronfa Gymunedol

	2004-05 £m	2005-06 £m
Ymrwymadau grant a ddygwyd ymlaen	400	285
Ymrwymadau newydd a wnaed	180	214
Dad-ymrwymadau	(11)	(9)
Grantiau a dalwyd	(284)	(248)
Ymrwymadau grant sy'n parhau	285	242
Gor-ymrwymiad (ymrwymadau dyledus llai balans Cronfa Ddosbarthu'r Loteri Fawr sydd ar gael)	115	131
Gor-ymrwymiad wedi'i gynrychioli fel misoedd o incwm	6.1 misoedd	7.4 misoedd

2.8 Mae'r Gronfa Gymunedol wedi ymrwymo mwy o arian na'r hyn sydd ar gael. Bernir bod y polisi hwn yn ddoeth oherwydd: bod y risgiau sy'n gysylltiedig â sicrwydd y ffrydiau incwm wedi'u nodi a'u bod yn cael eu monitro'n agos, a bod nifer o raglenni grant y Gronfa Gymunedol yn ariannu prosiectau tair blynedd. Felly gellir ariannu lefel benodol o ymrwymiad o incwm y dyfodol.

Llif arian

2.9 £168 miliwn oedd y balans yng Nghronfa Ddosbarthu'r Loteri Genedlaethol ar 31 Ionawr 2005, ac roedd ymrwymadau heb eu talu ar y dyddiad hwnnw yn £335 miliwn.

2.10 Er bod y balans yng Nghronfa Ddosbarthu'r Loteri Fawr wedi'i or-ymrwymo, mae'r Gronfa Gymunedol yn parhau i ostwng ei balans. Mae'r gostyngiad hwn yn cael ei reoli ond rydym yn cadw digon o arian parod mewn llaw i gwrdd ag ymrwymadau grant presennol.

Tabl 5 Rhagamcanion llif arian y Gronfa Gymunedol

	2004-05 £m	2005-06 £m
	Rhagolygon	
Balans Cronfa Ddosbarthu'r Loteri Fawr a ddygwyd ymlaen	213	170
Incwm o'r Loteri	230	213
Incwm arall	7	9
Taliadau grant	(262)	(248)
Taliadau heb fod yn grantiau	(18)	(22)
Balans Cronfa Ddosbarthu'r Loteri Fawr sy'n parhau	170	122

Adran 3: Y Gronfa Cyfleoedd Newydd – cyllid yn ôl mentrau 2005-06

3.1 Mae'r Llywodraeth yn defnyddio cyfarwyddiadau polisi i ddiffinio cwmpas a gwerth rhaglenni grant y Gronfa Cyfleoedd Newydd. Erbyn Mawrth 2005 roedd y Gronfa Cyfleoedd Newydd wedi derbyn Cyfarwyddiadau Polisi ar gyfer 14 o fentrau eang i ddsbarthu £3,417 miliwn. Nid yw hyn yn cynnwys y cyfarwyddiadau polisi ar gyfer grantiau trawsnewidiol, nad yw'r Gronfa wedi'u derbyn eto.

3.2 Mae Tabl 6 isod yn dangos y cyllid a ddyrannwyd a'r dyddiad targed ar gyfer ymrwymo i bob menter. Mae'r tabl hefyd yn dangos y cyllid sydd ar gael i'w ymrwymo yn ystod cyfnod y cynllun.

Tabl 6 Cyllid y Gronfa Cyfleoedd Newydd yn ôl menter (fel y'i nodwyd yn y cyfarwyddiadau polisi)

Menter	Cyfanswm y cyllid a ddyrannwyd (gros) £m	Dyddiad targed ar gyfer ymrwymo i brosiectau fel y'i nodwyd yn y cyfarwyddiadau polisi	Cyllid sydd ar gael i'w ymrwymo yn ystod cyfnod y cynllun
Rownd gyntaf			
Canolfannau byw yn iach	300.0	Medi 2002	Wedi ymrwymo'n llwyr ²
Dysgu y tu allan i oriau ysgol, yn cynnwys cydgysylltwyr chwaraeon (cyllid ychwanegol trwy'r Gronfa Pobl Ifanc)	205.0 25.5 28.4	Rhag 2001 Rhag 2004 Mawrth 2007	Wedi ymrwymo'n llwyr Wedi ymrwymo'n llwyr I'w ymrwymo 2005-06
Gofal plant y tu allan i oriau ysgol	220.0	Medi 2003	Wedi ymrwymo'n llwyr
Hyfforddiant TchG i athrawon a llyfrgellwyr ysgol, yn cynnwys hyfforddiant TchG i athrawon y gwasanaeth yn y cartref ac mewn ysbytai	230.0 1.0	Medi 1999 ³ Rhag 2004	Wedi ymrwymo'n llwyr Wedi ymrwymo'n llwyr
Hyfforddiant TchG i staff llyfrgelloedd cyhoeddus	20.0	Mai 2000	Wedi ymrwymo'n llwyr ²
Digido deunyddiau dysgu	50.0	Mai 2001	Wedi ymrwymo'n llwyr ²
Aduno cyn-filwyr ('Arwyr yn Ôl' ac 'Eu Gorffennol – Eich Dyfodol')			Ymrwymadau'n defnyddio tanwariant ar raglenni TGCh

²Cedwir swm bach wrth gefn

³Dyddiad heb ei nodi yn y cyfarwyddiadau polisi; pennwyd y targed gan Fwrdd y Gronfa

Adran 3: Y Gronfa Cyfleoedd Newydd – cyllid yn ôl mentrau 2005-06

Menter	Cyfanswm y cyllid a ddyrannwyd (gros) £m	Dyddiad targed ar gyfer ymrwymo i brosiectau fel y'i nodwyd yn y cyfarwyddiadau polisi	Cyllid sydd ar gael i'w ymrwymo yn ystod cyfnod y cynllun
Ail rownd			
Canfod, atal, trin a gofal cancer	150.0	Medi 2001	Wedi ymrwymo'n llwyr
Mannau gwyrdd a chymunedau cynaliadwy	130.0	Rhag 2002 ⁴	Wedi ymrwymo'n llwyr ac eithrio £5 miliwn sy'n berthnasol i Gronfa Dir yr Alban
Cyfran Deg	50.0	Rhag 2005	Wedi ymrwymo'n llwyr
Mynediad cymunedol i ddysgu gydol oes	200.0	Rhag 2002	Wedi ymrwymo'n llwyr
Trydedd rownd			
Cyfleoedd i bobl ifanc – ymarfer corff a chwaraeon yn cynnwys y Fenter Chwaraeon Cymunedol	750.75 100.00	Rhag 2005 Rhag 2005	£169 miliwn i'w ymrwymo yn 2005-06
Cyfleoedd a gweithgareddau i bobl ifanc a Gweithgareddau Cadarnhaol i Bobl Ifanc	55.75 12.75	Rhag 2004	Wedi ymrwymo'n llwyr ²
Lleihau baich clefyd coronaidd y galon, strôc a chanser	213.5	Rhag 2004	Wedi ymrwymo'n llwyr ²
Gofal lliniarol	84.0	Rhag 2004	Wedi ymrwymo'n llwyr ²
Gofal plant	198.5	Rhag 2006	Wedi ymrwymo'n llwyr, balansau bach yn rhai o'r Gwledydd ²
Trawsnewid cymunedau	159.0	Mawrth 2004	Wedi ymrwymo'n llwyr ²
Cynlluniau grant bach yn cynnwys 'Ffrynt Cartref yn Ôl'	60.0	Rhag 2005	Wedi ymrwymo'n llwyr
Y Gronfa Pobl Ifanc	172.6	Mawrth 2007	

⁴Cronfa Dir yr Alban i'w ymrwymo erbyn Rhagfyr 2007

Adran 3: Y Gronfa Cyfleoedd Newydd – cyllid yn ôl mentrau 2005-06

3.3 Mae'r cyfarwyddiadau polisi yn nodi'r ffordd y dylid ymrwymo cyfanswm y cyllid ar draws y gwledydd. Gyda rhai eithriadau penodol a nodir yn y Cyfarwyddiadau Polisi, caiff cyllid ei ddyrannu ar ffurf 77.5 y cant i Loegr, 11.5 y cant i'r Alban, 6.5 y cant i Gymru a 4.5 y cant i Ogledd Iwerddon.

3.4 Yn ystod 2005-06 bydd y Gronfa Cyfleoedd Newydd yn ymrwymo'r symiau canlynol:

- £169 miliwn i'r rhaglen cyfleoedd newydd mewn ymarfer corff a chwaraeon
- £5 miliwn i Gronfa Dir yr Alban
- Cyfran helaeth o'r £200 miliwn i'r Gronfa Pobl Ifanc
- Oddeutu £40 miliwn ar Arian i Bawb
- Oddeutu £20 miliwn ar wahanol raglenni gan ddefnyddio cyllid wrth gefn.

Incwm

3.5 Caiff cyfanswm yr incwm ei bennu yn ôl lefel gwerthiant ticedi'r Loteri dros gyfnod y cynllun ac i raddau llai, gan y raddfa log y bydd Cronfa Ddosbarthu'r Loteri Genedlaethol yn ei derbyn ar y balans a fuddsoddwyd yn ei chyfrif.

Mae'r ffigyrau ar gyfer incwm (a nodir yn Nhabl 7 isod) yn seiliedig ar y rhagolwg llif incwm a ddarparwyd gan yr Adran Ddiwylliant, y Cyfryngau a Chwaraeon yn Ionawr 2005. Mae'r rhagamcaniadau yn rhagdybio y bydd gwerthiant ticedi yn cynyddu o £4.5 biliwn i £4.6 biliwn y flwyddyn yn dilyn gwelliannau parhaus yn ystod y flwyddyn ddiwethaf, ac y caiff Loteri Olympaidd ei sefydlu ar ôl Gorffennaf 2005 os bydd cais Llundain i gynnal y Gemau Olympaidd yn llwyddo. Amcangyfrifir y bydd effaith amnewid y Loteri Olympaidd yn golygu y bydd £144 miliwn yn llai o gyllid yn mynd i'r achosion da tra pery'r drwydded bresennol.

3.6 Byddwn yn monitro'r incwm gwirioneddol sy'n cael ei godi at yr achosion da yn fanwl yn erbyn y rhagolwg hwn ac yn addasu'r cynlluniau llif arian yn ôl y galw.

3.7 Ers mis Awst 2001 mae'r Gronfa Cyfleoedd Newydd wedi derbyn 33.3 y cant o holl referniw achosion da'r Loteri.

3.8 Tan y daw'r ddeddfwriaeth i rym bydd y Gronfa Gymunedol a'r Gronfa Cyfleoedd Newydd yn parhau i roi cyfrif ar wahân am eu ffrydiau incwm. I ddibenion cynllunio rydym wedi rhagdybio y bydd y Gronfa Loteri Fawr yn dod i fodolaeth ar 1 Ebrill 2006.

Tabl 7 Amcangyfrifon Incwm y Gronfa Cyfleoedd Newydd – rhagamcaniad yr Adran Ddiwylliant, y Cyfryngau a Chwaraeon 28 Ionawr 2005

	2003-04 £m	2004-05 £m	2005-06 £m
	Gwirioneddol	Rhagamcaniad	
Incwm o'r Loteri Genedlaethol (yn cynnwys cyfran o'r llog)	457	464	437
Rhagdybiaethau perfformiad buddsoddi	3.05%	4.25%	4.5%

Adran 3: Y Gronfa Cyfleoedd Newydd – cyllid yn ôl mentrau 2005-06

Ymrwymadau grant

3.9 Mae paragraff 3.4 uchod yn nodi ein rhagolwg o ymrwymadau grant yn ôl meysydd rhaglenni presennol. Mae Tabl 8 isod yn cymharu'r rhagolwg hwn â'r cyllid sydd ar gael.

Tabl 8 Rhagolygon Ymrwymadau'r Gronfa Cyfleoedd Newydd

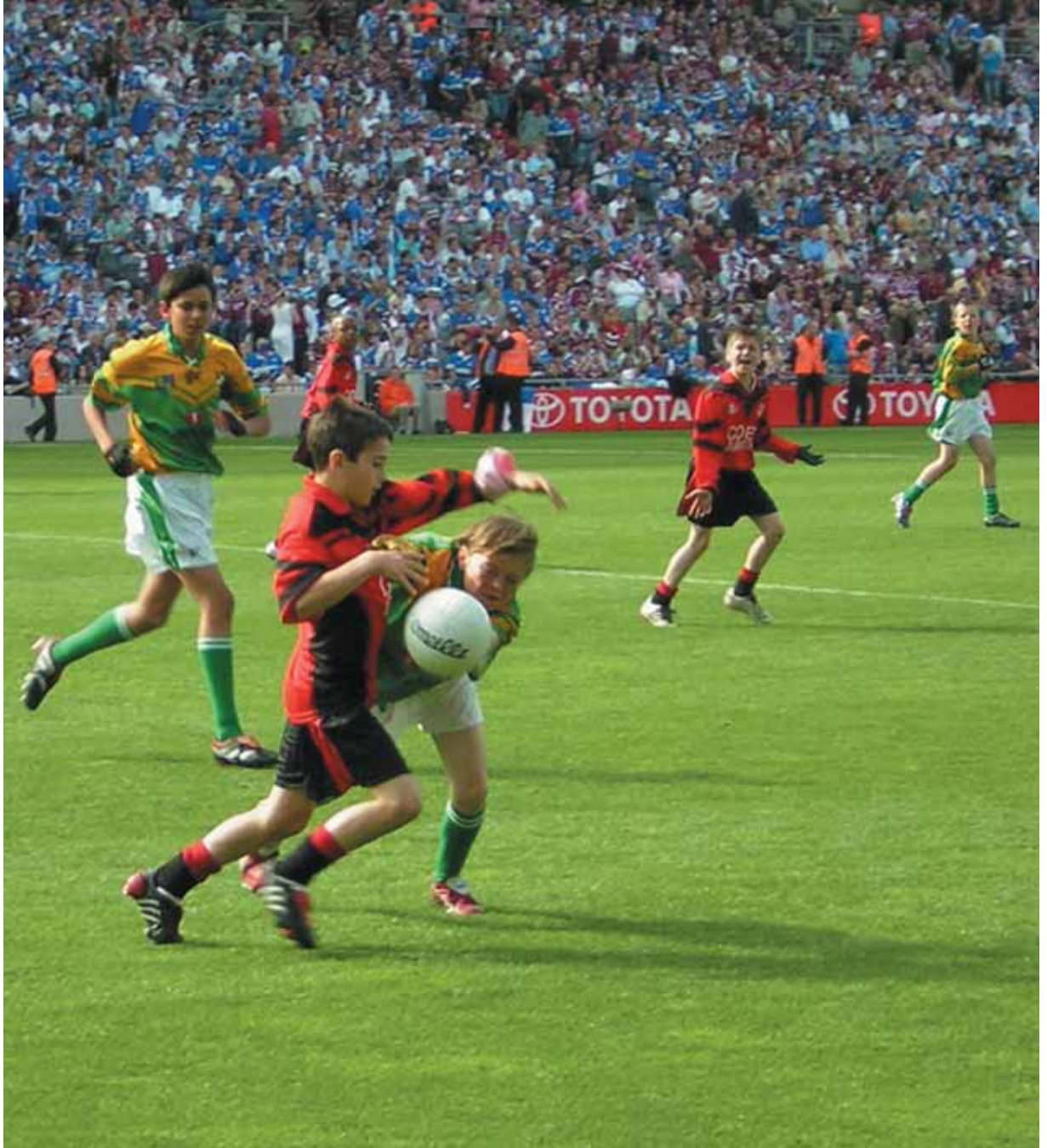
	2004-05 £m	2005-06 £m
Ymrwymadau grant a ddygwyd ymlaen	1,113	1,006
Ymrwymadau newydd a wnaed	440	434
Dad-ymrwymadau	–	–
Grantiau a dalwyd	(547)	(702)
Ymrwymadau grant sy'n parhau	1,006	738
Gor-ymrwymiad (ymrwymadau dyledus llai balans Cronfa Ddosbarthu'r Loteri Fawr sydd ar gael)	311	395
Gor-ymrwymiad wedi'i gynrychioli mewn misoedd incwm	8.0 misoedd	10.8 misoedd

3.10 Mae'r Gronfa Cyfleoedd Newydd wedi ymrwymo mwy o gyllid na'r hyn sydd ar gael. Bernir bod y polisi hwn yn ddoeth oherwydd: bod y risgiau sy'n gysylltiedig â sicrwydd ffrydiau incwm wedi'u nodi ac yn cael eu monitro'n agos, a bod y rhan fwyaf o raglenni grant y Gronfa Cyfleoedd Newydd yn ariannu prosiectau dros dair i bum mlynedd. Golyga hyn y gellir defnyddio incwm y dyfodol i ariannu lefel benodol o ymrwymiad.

Llif arian

3.11 £697 miliwn oedd y balans yng Nghronfa Ddosbarthu'r Loteri Genedlaethol (31 Ionawr 2005), ac roedd ymrwymadau heb eu talu ar y dyddiad hwnnw yn £1,147 miliwn.

3.12 Er fod balans y Gronfa Ddosbarthu'r Loteri Fawr wedi'i or-ymrwymo, mae'r Gronfa yn ceisio lleihau ei balans, gan gadw digon o arian parod mewn llaw i gwrdd ag ymrwymadau grant presennol. Mae'r Gronfa wrthi'n ymchwilio i fecanweithiau priodol er mwyn galluogi'r rhai sy'n derbyn grantiau i ddechrau eu prosiectau cymeradwy mor fuan â phosibl a thynnu'r arian a ddyfarnwyd iddynt i lawr yn brydlon.



Tabl 9 Rhagamcaniadau llif arian y Gronfa Cyfleoedd Newydd

	2004-05 £m	2005-06 £m
	Rhagolygon	
Balans Cronfa Ddosbarthu'r Loteri Fawr a ddygwyd ymlaen	737	695
Incwm o'r Loteri	474	437
Incwm arall	7	-
Taliadau grant	(486)	(683)
Taliadau heb fod yn grantiau	(37)	(36)
Balans Cronfa Ddosbarthu'r Loteri Fawr sy'n parhau	695	413

Adran 4: Cronfa Loteri Fawr – edrych ymlaen

4.1 Yn yr adran hon rydym yn edrych ymlaen at nifer o ddatblygiadau sy'n effeithio ar ein cyllid a'r ffordd yr ydym wedi'n trefnu i'w gyflwyno.

4.2 Yn dilyn ymgynghori helaeth yn ystod 2004, a ddaeth i ben yn Ionawr 2005, mae'r Bwrdd wedi dechrau cymryd penderfyniadau ynglŷn â'i raglenni grant yn y dyfodol. Ar adeg ysgrifennu'r ddogfen hon yn Ebrill 2005, roedd y Bwrdd wedi cyhoeddi cyfres gychwynnol o raglenni cyllid seiliedig ar alw a strategol yn Lloegr a bydd yn gwneud cyhoeddiadau pellach ar ôl cyfarfod y Bwrdd ym Mai. Caiff cyhoeddiadau tebyg eu gwneud yn nes ymlaen yn y flwyddyn hefyd, yn disgrifio'r rhaglenni grantiau newydd ar gyfer yr Alban, Cymru a Gogledd Iwerddon.

4.3 Mae'r cyllid cyffredinol sydd ar gael ar gyfer y dyfodol wedi'i nodi ym mharagraffau 4.10 i 4.15 isod. Roedd cyhoeddiad Mawrth yn Lloegr yn cynnwys y canlynol:

- £155 miliwn i ddatblygu a gwella cyfleusterau a gweithgareddau chwarae
- £354 miliwn i wella amgylcheddau gwledig a threfol er mwyn i gymunedau allu mynd iddynt yn haws a'u mwynhau'n well, yn cynnwys £90 miliwn i ariannu parciau
- £163 miliwn i brosiectau sy'n hyrwyddo lles, yn cynnwys delio â phroblemau iechyd meddwl, cynyddu gweithgarwch corfforol ac atal camddefnydd o alcohol (mae'r swm hwn yn cynnwys £25 miliwn i brosiectau sy'n hyrwyddo bwyta'n iach ymysg plant, teuluoedd a'u cymunedau)

- £155 miliwn i helpu i ddatblygu'r sector gwirfoddol trwy ariannu gweithwyr cynghori, canolfannau adnoddau a chefnogaeth i ardaloedd sydd â fawr ddim neu ddim gallu sector gwirfoddol a chymunedol. Bydd y cyllid hefyd yn helpu sefydliadau i rannu'r hyn a ddysgwyd a chymryd rhan mewn partneriaethau a strategaethau lleol a bydd yn hyrwyddo llywodraethu da o fewn y sector
- £160 miliwn i Arian i Bawb
- £140 miliwn i raglen grantiau Trawsnewidiol sy'n cefnogi prosiectau cyfalaf mawr ymhob cwr o'r DU
- £60 miliwn i brosiectau sy'n helpu pobl mewn angen mewn gwledydd tramor, eto fel rhaglen drwy'r DU i gyd.

4.4 Rydym wrthi'n llunio'r rhaglenni newydd cyntaf, ac yn disgwyl y byddant yn derbyn ceisiadau yn hwyr yn 2005. Byddwn yn parhau i ymgynghori a chysylltu â sefydliadau a phartneriaid allweddol wrth ddatblygu'r rhaglenni. Y nod yw bod yn gyllidwr deallus, sy'n mabwysiadu amrywiaeth o wahanol ddulliau cyflwyno ac yn sicrhau bod mynediad a chefnogaeth i rai sy'n ymgeisio a rhai sy'n derbyn wrth wraidd ein dull gweithredu.

Adran 4: Cronfa Loteri Fawr – edrych ymlaen

4.5 Yn ystod y misoedd diwethaf mae'r Gronfa hefyd wedi cyhoeddi cyfres o fesurau ar gyfer ei rhaglenni newydd a fydd yn helpu cymunedau i gael gafael ar gyllid. Bydd y Gronfa yn:

- Mabwysiadu dull cyllido sy'n seiliedig ar bortffolio cymysg gyda dim llai na thraean o'r incwm yn cael ei ddosbarthu gan ffrwd gyllid seiliedig ar alw, ysgafn ei defnydd, a hawdd manteisio arni, yn cynnwys y cynllun Arian i Bawb estynedig
- Cyflwyno mwy o hyblygrwydd o ran hyd y cyllid
- Mabwysiadu'r egwyddor o adfer y gost lawn trwy ganiatáu i fudiadau gwirfoddol a chymunedol adfer yr holl gostau gorbenion dilys
- Sicrhau bod 60 – 70 y cant o'n cyllid yn mynd i fudiadau gwirfoddol a chymunedol
- Cryfhau ein swyddfeydd rhanbarthol er mwyn rhoi mwy o bwyslais ar ddatblygu polisi, gwaith allgymorth, partneriaethau a pherthnasoedd allanol. Mae'r cynlluniau yn cynnwys creu Paneli Ymgynghorol Rhanddeiliaid ym mhob rhanbarth yn Lloegr a rhaglenni a dulliau cyfathrebu rhanbarthol newydd fel y bo'n briodol
- Sefydlu dwy ganolfan weithredol ar gyfer Lloegr yn Newcastle a Birmingham i'w gwneud yn haws i gael gafael ar gyllid a sicrhau polisi cyllido cryf ac unedig
- Gwneud arbedion effeithlonrwydd o 10 – 20 y cant ar gostau rhedeg a'u cyfeirio'n ôl i ariannu prosiectau.

4.6 Mae cyfranogiad y cyhoedd yn ddatblygiad pwysig i'r Gronfa ac mae'n arbrofi â dulliau newydd o gynnwys pobl yn y gwaith o benderfynu ble y dylai arian at achosion da fynd. Mae'r Gronfa Pobl Ifanc wedi recriwtio pobl ifanc i fod yn aelodau o Bwyllgorau cenedlaethol a rhanbarthol er mwyn helpu i wneud penderfyniadau cyllido. Rydym wedi ymgynghori'n helaeth ynglŷn â rhaglenni newydd, yn cynnwys comisiynu ymchwil i'r ffordd y mae'r rhai sy'n chwarae'r Loteri yn meddwl y dylid gwario arian y Loteri. Rydym hefyd yn archwilio sut y gallwn annog cyfranogiad helaeth y cyhoedd wrth benderfynu pa brosiectau gaiff eu hariannu dan ein rhaglen grantiau Trawsnewidiol.

4.7 Mae'r Gronfa wedi ymrwymo i werthuso a dysgu, rhannu arfer da a dylanwadu ar bolisiau cenedlaethol a lleol.

4.8 Pan fo hynny'n briodol, bydd y Gronfa'n gweithio mewn partneriaeth ac yn ategu blaenoriaethau a rhaglenni'r Llywodraeth er mwyn sicrhau'r effaith fwyaf. Ail-ategwyd ein hymrwymiad i helpu pobl a chymunedau mewn angen. Sylweddolwn y bydd hyn yn dal i olygu dewisiadau caled i gefnogi prosiectau sy'n gwella bywydau pobl mewn angen, hyd yn oed os yw hynny'n golygu ariannu prosiectau sy'n amhoblogaidd ymysg rhai. Ar yr un pryd, byddwn yn cefnogi achosion poblogaidd a byddwn yn falch o wneud hynny.

4.9 Yn bwysicaf oll, ni fydd Cronfa'r Loteri Fawr yn gyfystyr â'r Gronfa Gymunedol na'r Gronfa Cyfleoedd Newydd. Bydd yn gyllidwr newydd a gwahanol sy'n ymwneud â'r hyn yr ydym yn ei ariannu a phwy sy'n manteisio ar hynny, yn hytrach nag i bwy yr ydym yn rhoi'r arian (boed sectorau neu sefydliadau penodol).

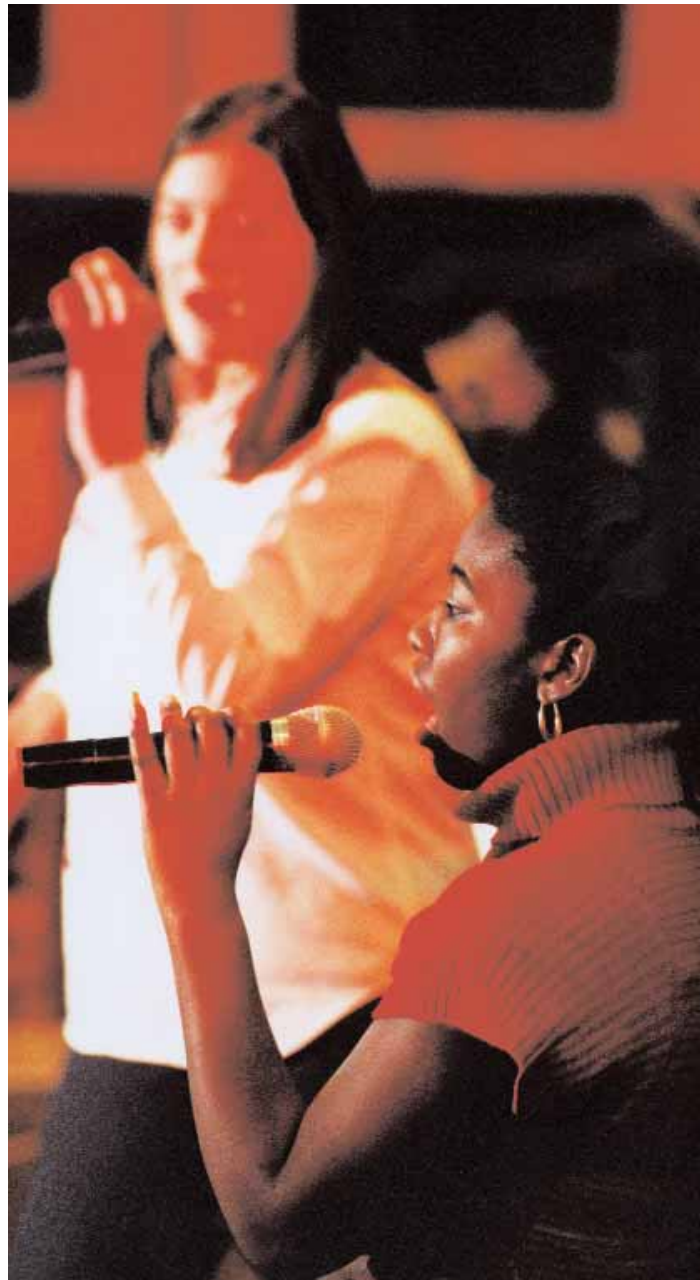
Adran 4: Cronfa Loteri Fawr – edrych ymlaen

Sut ydym yn rhagweld ein cyllid

4.10 Bydd y Gronfa Loteri Fawr yn derbyn yr incwm a ddyrennir ar hyn o bryd i'r Gronfa Cyfleoedd Newydd a'r Gronfa Gymunedol. Bydd yn mabwysiadu gweithgareddau etifeddol y ddau sefydliad hyn a Chomisiwn y Mileniwm. I ddibenion y cynllun hwn rydym wedi rhagdybio y bydd y Gronfa Loteri Fawr yn dod i fodolaeth ar 1 Ebrill 2006.

4.11 I ddibenion cynllunio rydym wedi rhagdybio y bydd y cyllidebau grant sydd ar gael o raglenni etifeddol y Gronfa Gymunedol ar gael ar gyfer rhaglenni newydd y Gronfa Loteri Fawr. Bydd y Cyfarwyddiadau Polisi drafft ar gyfer y Gronfa Pobl Ifanc hefyd yn un o raglenni y Gronfa Loteri Fawr, er bod disgwyl i'r ymrwymiad a rhywfaint o wariant mewn perthynas â'r rhaglen hon ddigwydd yn ystod 2005-2006.

4.12 Mae'r incwm sydd i'w dderbyn gan y Gronfa Loteri Fawr fel y mae'n cael ei ragweld gan yr Adran Ddiwylliant, y Cyfryngau a Chwaraeon, wedi'i nodi yn y tabl isod. Mae'r tabl yn dangos 2 senario. Mae'r senario cyntaf yn cyfrifo'r llog sydd i'w dderbyn yn seiliedig ar falansau dyledus y Gronfa yng Nghronfa Ddosbarthu'r Loteri Fawr (sylfaen bresennol dosrannu llog) – dyma'r senario a ddefnyddir i gynllunio ar hyn o bryd. Mae'r ail senario yn dangos effaith gweithredu'r cynigion a gynhwysir yn y Mesur drafft, h.y. bod llog yn cael ei ddosrannu i ddosbarthwyr yn seiliedig ar eu cyfran incwm.



Adran 4: Cronfa Loteri Fawr – edrych ymlaen

Tabl 10 Amcangyfrifon incwm y Gronfa Loteri Fawr – rhagamcaniad yr Adran Ddiwylliant, y Cyfryngau a Chwaraeon.

	2006-07 £m	2007-08 £m	2008-09 £m
Senario 1 – Incwm o'r Loteri Genedlaethol (yn cynnwys cyfran o'r llog yn seiliedig ar gyfran y balans yng Nghronfa Ddosbarthu'r Loteri Fawr)	616	612	596
Senario 2 – Incwm o'r Loteri Genedlaethol (yn cynnwys cyfran o'r llog yn seiliedig ar gyfran o'r incwm)	642	637	618

4.13 Nid yw'r incwm hwn ar gael yn llwyr i'r Gronfa Loteri Fawr. Mae'r Gronfa Gymunedol yn rhagweld y bydd £115 miliwn o'r cyllid sydd ar gael wedi'i or-ymrwymo ar 31 Mawrth, 2005. Bydd y Gronfa Cyfleoedd Newydd angen £745 miliwn o hyd i gwrdd â'r ymrwymiadau a nodwyd yn y Cyfarwyddiadau Polisi presennol, er bod hyn yn cynnwys £200 miliwn ar gyfer y Gronfa Pobl Ifanc.

4.14 Bydd y Gronfa Loteri Fawr yn gallu datblygu a lansio rhaglenni newydd ar ôl derbyn Cyfarwyddiadau oddi wrth y Senedd. Mae'r graff isod, sy'n seiliedig ar y rhagolygon cyfredol ar gyfer incwm a thaliadau grant, a chynlluniau cychwynnol y rhaglenni newydd, yn dangos balansau y Gronfa Loteri Fawr fel y'u rhagfyneir.

4.15 Graff 1 Rhagolwg llif arian – balansau Cronfa Ddosbarthu'r Loteri Fawr

Llif arian – rhaglenni gweddilliol y CCN a'r CG a rhaglenni arfaethedig Cronfa'r Loteri Fawr

Mae hwn yn rhagdybio y bydd y CCN a'r CG yn uno'n ffurfiol ar 1 Ebrill 2006



Adran 5: Gwariant gweithredu ar gyfer 2005/06

Cyd-destun

5.1 Mae'n ofynnol i'r Gronfa Loteri Fawr gytuno ar gynllun corfforaethol a chyllideb 12 mis. Mae proses y gyllideb yn ategu'r broses cynllunio busnes wrth i reolwyr nodi'r adnoddau sydd arnynt eu hangen i gyflawni eu cynllun busnes arfaethedig.

5.2 Cyd-destun y gyllideb lefel uchel yw:

Bod disgwyl i'r Gronfa sicrhau rhwng 10–20 y cant o arbedion gweinyddol erbyn 2007–08 o ganlyniad i'r uno. Caiff y targed hwn ei fesur o safle llinell sylfaen cyllidebau'r Gronfa Cyfleoedd Newydd a'r Gronfa Gymunedol ar gyfer 2003–04 wedi'i addasu ar gyfer costau nad ydynt yn ailadrodd h.y. bod costau rhedeg blynyddol rhwng £6.2 miliwn - £12.3 miliwn yn llai.

Cyd-destun y gyllideb ar gyfer 2005/06 yw canolbwyntio ar sicrhau arbedion pellach er mwyn dod â'r Gronfa yn nes at ffigyrau targed yr arbedion gweinyddol disgwylidig.

5.3 Caiff rhywfaint o'r arbedion angenrheidiol eu cyflawni'n gorfforaethol, er enghraifft, ad-drefnu eiddo drwy'r adolygiad strwythurol ac atgyfnerthu darpariaeth gwasanaethau TG.

5.4 Bu pennu'r cyllidebau a chyrraedd y targedau ar gyfer arbedion yn broblem yn 2005/06 oherwydd:

1. Cyflymder parhaus y newidiadau trefniadaethol o fewn y Gronfa. Yn benodol mae'r cyhoeddiadau diweddar ynglŷn â chanlyniadau cam 2 yr adolygiad strwythurol a'r dull o reoli Arian i Bawb yn y dyfodol yn golygu nad yw strwythur a graddfa rhai unedau busnes penodol, sef unedau rhoi grantiau yn arbennig, yn hysbys ar hyn o bryd. Nid yw costau cynnwys y strwythur diwygiedig hwn wedi'u cynnwys yn ffigyrau'r cyllidebau hyn oherwydd yr ansicrwydd.

2. Yr ansicrwydd ynglŷn ag amseriad y ddeddfwriaeth ac yn arbennig ynglŷn â derbyn y Cyfarwyddiadau Polisi sy'n golygu nad yw math ac amrediad y rhaglenni newydd wedi'u pennu eto.

3. Mae'r disgwyliau a nodir yn y Ddogfen Benderfyniad a gyhoeddwyd gan yr Adran Ddiwylliant, y Cyfryngau a Chwaraeon, sy'n golygu mai'r Gronfa fyddai'n cymryd yr awenau ym meysydd cydweithio a phrosiectau ar y cyd â dosbarthwyr eraill, wedi cynyddu baich y gwaith ac yn gwneud defnydd dwys o adnoddau.

5.5 Rhaid ystyried y gyllideb hon fel parhad o'r trefniadau trosiannol wrth sefydlu y Gronfa Loteri Fawr ac felly ni chaiff ei hystyried fel y pwynt terfynol ond yn hytrach fel y man cychwyn ar gyfer trafod opsiynau strategol ar gyfer y dyfodol. Wrth i benderfyniadau ynglŷn ag ad-drefnu ac ailddyrrannu rhannau o'r Gronfa a phenderfyniadau ynglŷn â rhaglenni grantiau newydd gael eu hargymell i'r Bwrdd, bwriedir y bydd goblygiadau llawn y rhain o ran y gyllideb yn cael eu cyflwyno fel sail ar gyfer penderfyniadau.

5.6 Fel rhan o'r ymarfer cyllidebu hwn rydym wedi ystyried o ble y daw'r arbedion angenrheidiol, a nodir hyn yn adran 5.

Adran 5: Gwariant gweithredu ar gyfer 2005/06

Crynodeb

5.7 Mae costau'r gyllideb weithredol ar gyfer 2005/06, ac eithrio costau sy'n codi o'r adolygiad strwythurol, yn dod i gyfanswm o £63.1 miliwn. Mae hyn yn cynrychioli 9.7 y cant o'r incwm blynyddol. Mae'r gyllideb hon £0.2 miliwn (0.3 y cant) yn uwch na llinell sylfaen 2003/04 a £4.3 miliwn yn is na'r canlyniad a ragwelwyd ar gyfer 2004/05. Mae'r rhestrau i'w gweld yn nhablau 11 a 12 ar ddiwedd yr adran hon.

5.8 Mae'r cynnydd hwn mewn gwariant yn cynnwys:

- cynnydd o £3.7 miliwn (5.9 y cant) mewn gwariant ar gyflawni tasgau ychwanegol nad ydynt wedi'u cynnwys yn y llinell sylfaen
- arbediad o £3.5 miliwn (5.6 y cant) a grëwyd trwy gymathu'r ddau sefydliad ac arbedion effeithlonrwydd. Cyflawnir yr arbediad ar ôl ymgorffori chwyddiant tâl blynyddol (a ddarperir ar 3 y cant) a chynnydd sylweddol yng nghyfraniadau'r cyflogwr i'r gronfa bensiw PCPS ar gyfartaledd o 5.4 y cant.

5.9 Mae'r gyllideb hon wedi'i dosrannu rhwng y ddau sefydliad etifeddol i ddibenion rheolaeth ac adrodd ariannol statudol. Rydym yn defnyddio methodoleg sy'n priodoli costau uniongyrchol i'r sefydliad perthnasol ac yn dosrannu costau ar y cyd yn seiliedig ar gyfran o'r incwm neu wariant llinell sylfaen, fel y bo'n briodol.

5.10 £24.6 miliwn (2003/04 £24.1 miliwn) yw'r gyllideb ar gyfer y Gronfa Gymunedol, sy'n cynrychioli 11.5 y cant o'r incwm blynyddol a ragwelwyd. Dros oes y Gronfa Gymunedol mae gwariant yn cynrychioli 7.7 y cant o'r incwm a dderbyniwyd.

5.11 £38.5 miliwn (2003/04 £40.0 miliwn) yw'r gyllideb ar gyfer y Gronfa Cyfleoedd Newydd, sy'n cynrychioli 8.8 y cant o'r incwm blynyddol a ragwelwyd. Dros oes y Gronfa Cyfleoedd Newydd mae gwariant yn cynrychioli 6.3 y cant o'r incwm a dderbyniwyd.

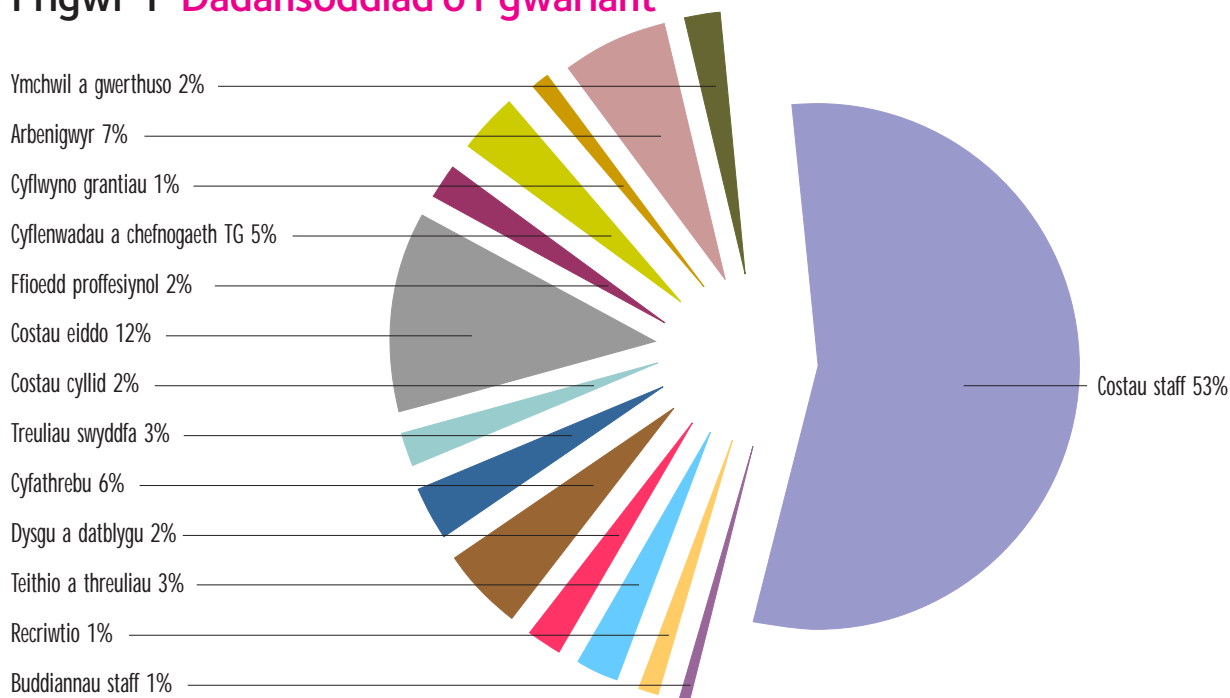


Adran 5: Gwariant gweithredu ar gyfer 2005/06

Trosolwg o'r gyllideb

5.12 Mae Ffigwr 1 yn dangos dadansoddiad o gyllideb 2005/06 yn ôl pennawd gwariant. Y newid mwyaf o'i gymharu â'r llinell sylfaen yw'r cynnydd mewn costau staff o 46 y cant o gyfanswm y gwariant i 53 y cant. Mae hyn yn adlewyrchu symud dyletswyddau TG, dylunio, cysylltiadau cyhoeddus a rhoi grantiau (asesu) yn fewnol. Caiff hyn ei adlewyrchu gan ostyngiadau cyfatebol a ddangosir yn erbyn costau TG, costau cyfathrebu a chyflwyno grantiau.

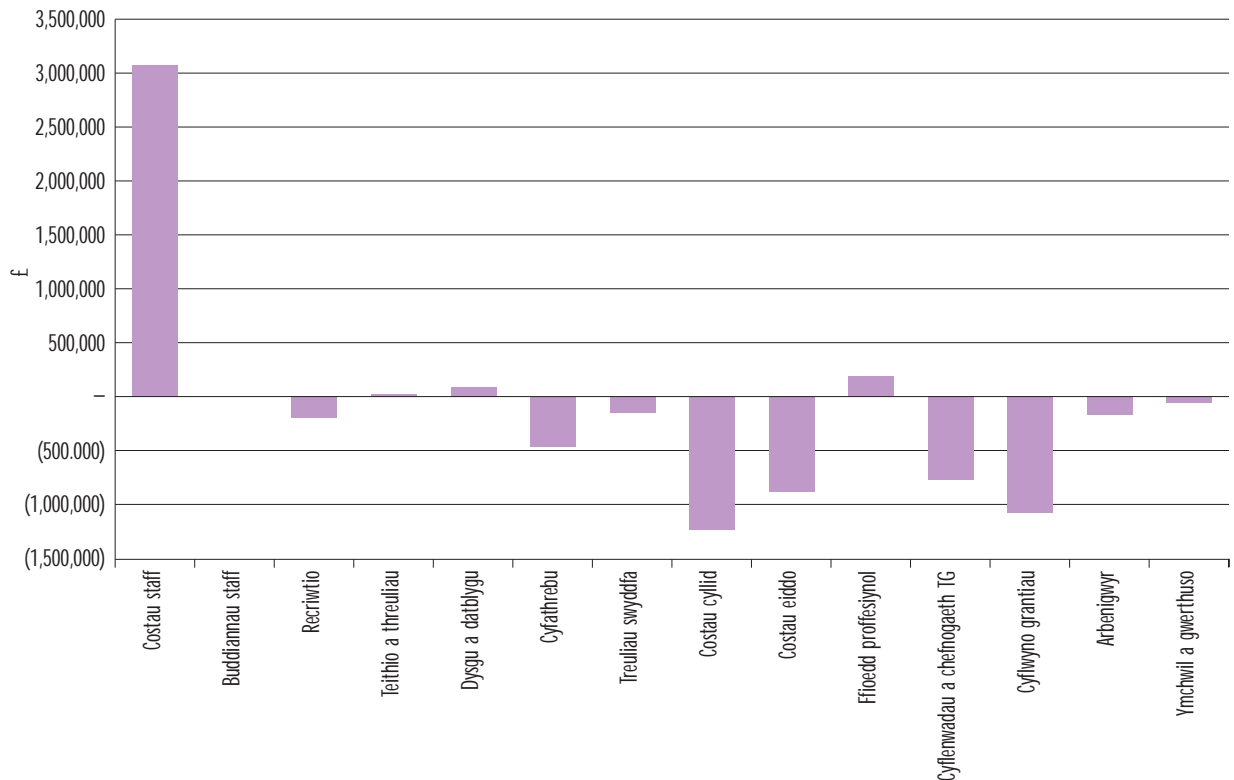
Ffigwr 1 Dadansoddiad o'r gwariant



Adran 5: Gwariant gweithredu ar gyfer 2005/06

5.13 Mae costau absoliwt wedi cynyddu o fewn costau staff, ffioedd proffesiynol, dysgu a datblygu a'r gost i'r Gronfa Loteri Fawr o weithredu Arian i Bawb yn Lloegr. Cafwyd arbedion ym mhob maes arall ac mae Ffigwr 2 yn dangos y newid mewn gwariant rhwng llinell sylfaen 2003/04 a chyllideb 2005/06.

Ffigwr 2 Gwahaniaeth rhwng y gyllideb a'r llinell sylfaen



5.14 Mae costau staff wedi cynyddu £3.1 miliwn er nad yw nifer y staff wedi newid fawr ddim. Mae'r tabl isod yn edrych ar y newid mewn costau staff cyfartalog. Fel y nodwyd uchod, mae costau staff wedi cynyddu fel canran o gyfanswm y gyllideb. Bydd goblygiadau hyn yn arwyddocaol wrth reoli costau'r dyfodol, yn enwedig chwyddiant tâl blynyddol a dibyniaeth ar ffactorau allanol megis pensiynau a newidiadau mewn Yswiriant Gwladol. Bydd hyblygrwydd i ymateb i newidiadau mewn patrymau gweithio hefyd yn dibynnu ar wastraff naturiol ymhlith staff priodol ar yr amser iawn neu bolisi diswyddo a allai gostio'n ddrud iawn.

Cost gyfartalog cyflogi aelod o staff

Cost staff cyfartalog – llinell sylfaen		£32,271
Dyfarniad cyflog	3.0%	£968
Cynnydd mewn pensiwn	5.4%	£1,743
Cynyddu'r cymysgedd staff	1.7%	£537
Cost staff cyfartalog – y gyllideb	10.0%	£35,519

Adran 5: Gwariant gweithredu ar gyfer 2005/06

5.15 Mae'r gostyngiad o £1.7 miliwn mewn adenillion allanol yn adlewyrchu'r cynnydd yng nghyfraniad y Gronfa Loteri Fawr at Arian i Bawb yn Lloegr a cholli incwm o ail lawr Plough Place (£0.7 miliwn).

5.16 Gwnaed arbedion trwy:

- resymoli eiddo trwy gyd-leoli yn Llundain, Belfast a Glasgow (£0.9 miliwn)
- arbedion net o £0.8 miliwn mewn TG sy'n adlewyrchu canslo contract LogicaCMG wedi'i osod yn erbyn costau unwaith yn unig yn ymwneud â dod â'r ddau rwydwaith TG at ei gilydd a diweddarau ac adnewyddu offer technolegol yn gyffredinol.
- arbedion o £1.0 miliwn wrth gyflwyno grantiau sy'n adlewyrchu gostyngiad sylweddol yn y defnydd o aseswyr allanol a chwblhau nifer o gontractau gwasanaeth etifeddol y Gronfa Cyfleoedd Newydd.

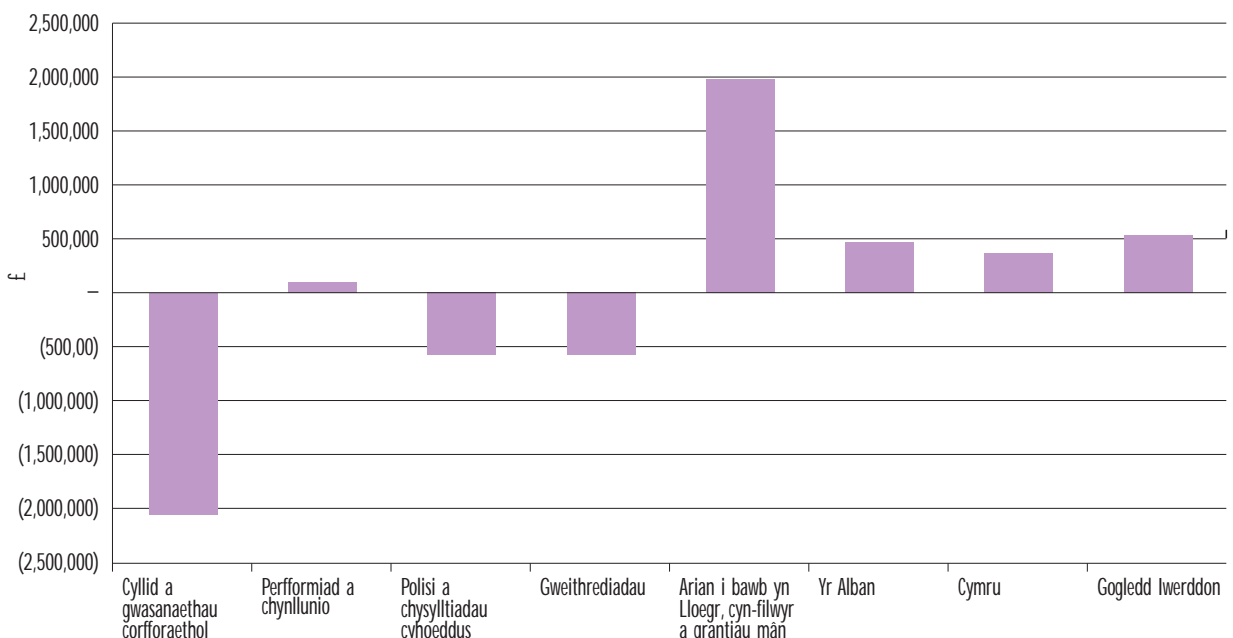
5.17 Mae Ffigwr 3 yn dangos y newid mewn cyllidebau yn ôl gweithgaredd busnes – mae costau wedi cynyddu ym maes Cynllunio a Pherfformiad, rhaglenni sy'n cael eu rhedeg drwy'r strwythur Arian i Bawb a thair Swyddfa'r Gwledydd.

5.18 Mae'r twf mewn Cynllunio a Pherfformiad yn adlewyrchu'r cynnydd mewn adnoddau a ddefnyddir i ddatblygu strwythur llywodraethu, cynllunio a rheoli prosiect cadarn yn y canol.

5.19 Mae'r twf yn yr Alban, Cymru a Gogledd Iwerddon yn adlewyrchu adnoddau i arwain ar ddatblygu polisi a datblygu rhaglenni penodol i'r gwledydd.

5.20 Mae'r cynnydd ar gyfer Arian i Bawb yn seiliedig ar ddwy ragdybiaeth gysylltiedig – cyflwyno'r £10,000 yn Lloegr o 1 Hydref, 2005 a'r cynnydd i £40 miliwn (71 y cant o'r cyfanswm yn y pot) yng nghyfraniad y Gronfa Loteri Fawr. Mae'r cynnydd yn y gyllideb a chyflwyno'r rhaglenni newydd yn golygu bod angen 50 y cant yn fwy o gostau staff a chefnogi yn y gyllideb gan adlewyrchu'r cynnydd mewn gweithgarwch a phroses asesu fwy cadarn. Golyga'r cynnydd yng nghyfran y Gronfa Loteri Fawr o'r pot y bydd y Gronfa yn talu cyfran fwy o'r costau gweinyddu – a ddyrannwyd ar sail cyfraniad incwm yn y gorffennol.

Ffigwr 3 Newid mewn cyllidebau yn ôl gweithgarwch busnes





5.21 Mae costau Polisi a Chysylltiadau Cyhoeddus, Gweithrediadau a Chyllid a Gwasanaethau Corfforaethol wedi gostwng. Arbedion maint wrth ddod â'r ddau sefydliad at ei gilydd sy'n gyfrifol am y gostyngiadau hyn, ynghyd â chychwyn rhesymoli'r gwaith o gyflwyno gwasanaeth. Nid yw'r adran Gweithrediadau wedi cychwyn uno eto ac mae'r arbedion a gafwyd hyd yn hyn yn adlewyrchu arbedion effeithiolrwydd yn rhannol, yn ogystal â gostyngiad mewn costau sy'n gysylltiedig â cham asesu rhaglenni etifeddol y Gronfa Cyfleoedd Newydd. Neilltuwyd 14 y cant (£3.3 miliwn) o'r gyllideb Gweithrediadau i gynorthwyo i gyflwyno'r rhaglen Cyfleoedd Newydd mewn Ymarfer Corff a Chwaraeon ac yn arbennig i dynnu cyllid i lawr o Gronfa Ddosbarthu'r Loteri Fawr.

5.22 Er bod arbedion net cyffredinol o £3.5 miliwn wedi'u cyflawni, nid yw'r gyllideb hon wedi sicrhau'r arbedion angenrheidiol. Mae hyn yn adlewyrchu'n rhannol y ffaith fod 2005/06 yn barhad o'r cyfnod trosiannol, wrth i ni ad-drefnu gweithrediadau, cysylltiadau allanol ac Arian i Bawb, cau'r rhaglenni etifeddol a lansio rhaglenni newydd sydd eto i'w pennu.

Newid mewn gweithgareddau llinell sylfaen o weithgareddau integreiddio ychwanegol ac unwaith yn unig

5.23 Nodwyd bod £3.7 miliwn yn berthnasol i weithgareddau nad ydynt yn rhan o'r llinell sylfaen. Rydym wedi mabwysiadu dull caeth o osod costau dan y pennawd hwn – sef gwaith nas cwblhawyd eisoes a gyflawnwyd gan y naill Gronfa neu'r llall neu weithgareddau integreiddio unwaith yn unig.

Adran 5: Gwariant gweithredu ar gyfer 2005/06

Tabl 11 Gweithgareddau newydd

Costau cefnogi swyddfa ganolog Fforwm y Loteri	£50,000
Costau cefnogi prosiect drws ffrynt unigol Fforwm y Loteri	£321,000
Costau cefnogi canolfan ragoriaeth cyfalaf Fforwm y Loteri	£146,000
Costau cynyddu'r cynllun Arian i Bawb i £10,000 o Hydref 2005	£590,000
Costau'r Gronfa Loteri Fawr yn cynyddu ei chyfran o'r gyllideb Arian i Bawb o 52 y cant i 71 y cant	£693,000
Costau arbrofi gyda rhaglen grantiau mân	£77,000
Costau datganoli gweithgareddau datblygu polisiau a rhaglenni i bob un o swyddfeydd y gwledydd i adlewyrchu egwyddorion y ddogfen benderfyniad a'r ddeddfwriaeth ddrafft.	£729,000
Swm wrth gefn ar gyfer costau ymarferion cynnwys y cyhoedd	£200,000
	2,806,000
Costau integreiddio unwaith yn unig	
Uno'r ddwy gronfa ddata gyflogres i gefnogi'r sefydliad unigol – gweithgaredd uno gweddilliol	£120,000
Newid cefnogaeth reoli ar gyfer gweithrediadau – gweithgaredd uno gweddilliol	£92,000
Prosiectau unwaith yn unig i uno'r ddwy system TG etifeddol (costau uno)	£200,000
Prosiectau TG unwaith yn unig, ERDM, y we a'r rhyngrwyd (cost uno gweddilliol)	£467,000
	879,000
Cyfanswm y gweithgareddau newydd nad ydynt yn y llinell sylfaen a chostau integreiddio unwaith yn unig	£3,685,000

Ystyriaeth o arbedion y dyfodol

5.24 Yn yr adran hon rydym yn ystyried o ble y daw arbedion y dyfodol a'r amserlen bosib. Mae yna fwch o £1.25 miliwn (2.0 y cant o'r llinell sylfaen) mewn arbedion disgwylidig, dros y tair blynedd hyd at 2007/08, y bydd angen i'r Gronfa ei nodi wrth i bob uned fusnes barhau i wneud arbedion effeithlonrwydd.

5.25 Mae'r arbedion "amlwg" wedi'u nodi. Mae'n debyg y bydd arbedion ychwanegol yn seiliedig ar strwythur ac mae'r Uwch Dîm Rheoli wedi cytuno i nodi unrhyw newidiadau sydd eu hangen yn brydlon er mwyn sicrhau'r arbediad erbyn 2007.

Adran 5: Gwariant gweithredu ar gyfer 2005/06

Tabl 12 Arbedion ar wariant llinell sylfaen yn y dyfodol

	2005-06 £m	2006-07 £m	2007-08 £m
Arbedion a nodwyd eisoes	3.5		
Arbedion a gynlluniwyd ar gostau staff	0.1	1.4	1.4
Arbedion a gynlluniwyd ar eiddo			1.2
Arbedion effeithlonrwydd a gynlluniwyd		0.6	
Cyfanswm	3.6	2.0	2.6
Cyfanswm cronus		5.6	8.2
Arbedion sydd eto i'w nodi er mwyn sicrhau gostyngiad o 15 y cant ar y llinell sylfaen			1.3

Arolwg strwythurol

5.26 Mae costau uno'r ddau sefydliad etifeddol yn parhau. Yn ystod 2004/05 wynebwyd costau yn ymwneud â sefydlu y Gronfa Loteri Fawr (rhagwelir y bydd y gost derfynol yn £3.9 miliwn). Roedd y costau hyn yn cynnwys taliadau diswyddo a chostau eiddo wrth gydleoli'r ddau sefydliad, y ffioedd proffesiynol cysylltiedig i gefnogi'r ddwy dasg hon, costau unwaith yn unig yn ymwneud â'r ymgynghoriad cyhoeddus ynglŷn ag ailfrandio a chostau cychwynnol yn ymwneud ag integreiddio systemau a pholisïau.

5.27 Yn ystod 2005/06 a'r blynyddoedd canlynol bydd costau parhaus yn codi yn sgil dod â'r ddau sefydliad at ei gilydd. Rheolir y gweithgaredd hwn gan dîm prosiect yr Adolygiad Strwythurol ac yn ystod 2005/06 bydd yn canolbwyntio ar integreiddio gweithgareddau rhoi grantiau i gefnogi cyflwyno rhaglenni y Gronfa Loteri Fawr. Bydd costau'r gweithgaredd hwn yn amodol ar adolygiad achos busnes wrth i benderfyniadau gael eu gwneud.

5.28 Cytunir ar y broses o gymeradwyo'r gyllideb gyda'r Pwyllgor Adnoddau.

Adran 5: Gwariant gweithredu ar gyfer 2005/06

Tabl 13 Amcangyfrif o gostau'r adolygiad strwythurol

	2005-06 £m
Rheolwr prosiect	113,250
Darpariaeth ailstrwythuro staff (diswyddo ac adleoli)	504,000
Costau eiddo (gosod celfi, costau rhedeg deul, costau symud)	I'w cytuno ar sail achos wrth achos

Gwariant cyfalaf

5.29 Dim ond o fewn y ganolfan gost TG y mae gwariant cyfalaf, sef caffael asedau gwerth dros £2,000, wedi'i nodi. Bydd gwariant cyfalaf yn codi hefyd yn sgil gosod celfi yn y swyddfeydd newydd fel y nodwyd yn yr Adolygiad Strwythurol. Mae gwariant cyfalaf cynlluniedig fel a ganlyn:

Tabl 14 Gwariant cyfalaf arfaethedig

Gweinyddwr cymhwysiad Oracle	£17,625
* Ailosod gweinyddwyr ffeiliau ac argraffu (x12)	£211,500
* Ailosod gweinyddwyr e-bost (x12)	£211,500
Teleffoni IPT ar gyfer gweddill Plough Place – cyllideb wedi'i chymeradwyo ar gyfer 2004-05 ond heb ei gwario	£178,000
** Teleffoni IPT ar gyfer yr 8 swyddfa arall	£517,000
** Gweinyddwyr gwe a rhyngrwyd (x2)	£35,250
** Gweinyddwr y gronfa ddata cysylltiadau	£17,625
** Sganwyr ac offer cysylltiedig i'r gweinyddwr EDRM	£46,413
	£1,234,913

*Prosiectau dal-i-fyny oherwydd buddsoddiad cyfyngedig 2 flynedd yn ystod y trafodaethau uno a'r integreiddio.

**Prosiectau newydd. Gwneir achos busnes ar gyfer y gwariant cyn ymrwymo i brynu.